



La pigota

LA POBLA DE MONTORNÈS

NOVEMBRE 2024 • NÚM. 46


CLINICA DENTAL
ECONOMIC
!!CALIDAD A PRECIOS ECONÓMICOS!!
!!1ª VISITA Y PRESUPUESTO GRATUITOS!!
LA POBLA DE MONTORNÈS
Passeig de L'Estació, 27-29 / Planta 2ª- Puerta 5ª ☎ 977 64 85 44

ELIO INSTALACIONES
Tel: 672 852 907

elioinstalaciones@gmail.com
C/ Violes Nº4 Urb, Castell Montornès
43761 La Pobla de Montornès (Tarragona)

La Pobla viu un estiu de festa i cultura



Ja està en marxa el Crida Bus i el Pas Bus: un servei de transport públic a demanda més sostenible

Pàgina 4

Acaba la primera fase dels hidrants del nucli del Castell i Flor de l'Ametller i s'adjudica la segona

Pàgina 24

Finalitzen les obres de millora de pavimentació i serveis del passeig de l'Estació

Pàgina 5



Entrevistem la regidora de Cultura, Via Pública, Mobilitat i Serveis Socials, Nadine Osaer

Pàgines 10-11

EXCLUSIVES SARDÀ SL

Vins, caves, olis i conserves

Sardà

Indústria, 14
43761 La Pobla de Montornès
Tel. i Fax 977 64 80 50
sarda@tinet.org



Agenda imprescindible

Ajuntament / Jutjat de Pau	977648012	Funerària Selva	977661075
Consultori de la Poble	977922028	Tanatori de Torredembarra	900506712
Consell Comarcal	977244500	Atenció 24 hores contra la violència masclista	900900120
Emergències, Bombers i ambulàncies	112	ESCOLES	
CAP Torredembarra	977643809	Escola Els Ametllers	977648259
Autocars Penedès	977660821	Llar d'infants Sol Solet	977648700
Aeroport Reus	977779832	IES Torredembarra	977640312
Protectora d'animals	977753616	IES Ramon de la Torre	977642402
Biblioteca de la Torre	977643175	FARMÀCIA	
AQUALIA	900814081	Farmàcia La Poble de Montornès (Anna Icart)	977648013
BASE	977642620	TAXIS	
Correus	900506070	Taxi Aureli	616402970
Deixalleria Comarcal	977645819	Taxi Gené	977648161
FECSA-Endesa	977130028		
Patronat Antoni Roig	977644308		

SUMARI

Agenda imprescindible / Transport públic	2
Editorial	3
Actualitat municipal	4-12
Consell de salut	13
Entrevista	14-15
Festes	16-21
Actualitat municipal	22-24
Entitats	25-26
Grups polítics	27
Caminem pel Baix Gaià	28-29
Esports	30-31

2

Transport públic

HORARI DE DILLUNS A DIVENDRES FEINERS

NÚMERO I NOM DE LA PARADA	1	2	3	4	5	6	7	8	9
00 PG. MIRAMAR - TORREDEMBARRA	---	8:10	10:10	12:25	14:20	15:15	16:25	18:25	20:15
01 TRÒPIC - TORREDEMBARRA	---	8:15	10:15	12:30	14:25	15:13	16:30	18:30	20:20
02 CLARÀ - TORREDEMBARRA	---	8:18	10:18	12:33	14:28	15:16	16:33	18:33	20:23
03 POBLAMAR	---	8:21	10:21	12:36	14:31	15:19	16:36	18:36	20:26
04 POBLE / ESCOLA	---	8:22	10:22	12:37	14:32	15:20	16:37	18:37	20:27
05 NOVES ESCOLES	---	8:23	10:23	12:38	14:33	15:21	16:38	18:38	20:28
06 MAS SOLÉ / TÈ	---	8:25	10:25	12:40	14:35	15:23	16:40	18:40	20:30
07 POBLADO	6:55	8:26	10:26	12:41	14:36	15:24	16:41	18:41	20:31
08 MAGRANER PLAÇA	6:57	8:27	10:27	12:42	14:37	15:25	16:42	18:42	20:32
09 FERROVIAL	6:58	8:28	10:28	12:43	14:38	15:26	16:43	18:43	20:33
10 TORRENT / CIRERER	6:59	8:29	10:29	12:44	14:39	15:27	16:44	18:44	20:34
11 TORRENT / PANIOL	7:00	8:30	10:30	12:45	14:40	15:28	16:45	18:45	20:35
12 TORRENT / PONT NOU	7:02	8:32	10:32	12:47	14:42	15:30	16:47	18:47	20:37
13 LLIMONERS / PALMERES	7:05	8:35	10:35	12:50	14:45	15:33	16:50	18:50	20:40
14 FLOR D'AMETLLER	7:06	8:36	10:36	12:51	14:46	15:34	16:51	18:51	20:41
15 EUCALIPTUS / TRANSFORM.	7:17	8:37	10:37	12:52	14:47	15:35	16:52	18:52	20:42
16 MAGNÒLIES / PALMERES	7:09	8:39	10:39	12:54	14:49	15:37	16:54	18:54	20:44
17 DESMAIS / OMS	7:10	8:40	10:40	12:55	14:50	15:38	16:55	18:55	20:45
18 ACÀCIES / ROURES	7:11	8:41	10:41	12:56	14:51	15:39	16:56	18:56	20:46
19 ESTADI / VIOLES	7:12	8:42	10:42	12:57	14:52	15:40	16:57	18:57	20:47
20 MAS SOLÉ	7:13	8:43	10:43	12:58	14:53	15:41	16:58	18:58	20:48
21 MAS SOLÉ / FARIGOLA	7:14	8:44	10:44	12:59	14:54	15:42	16:59	18:59	20:49
22 NOVES ESCOLES	7:16	8:46	10:46	13:01	14:56	15:44	17:01	19:01	20:51
23 POBLE / ESCOLA	7:16	8:47	10:47	13:02	14:57	15:45	17:02	19:02	20:52
24 POBLAMAR	7:18	8:48	10:48	13:03	14:58	15:46	17:03	19:03	20:53
25 CLARÀ - TORREDEMBARRA	7:20	8:50	10:50	13:05	---	15:48	17:05	19:05	20:55
27 IES TORREDEMBARRA	---	---	---	---	15:00	---	---	---	---
26 IES RAMON DE LA TORRE	7:21	---	---	---	15:01*	---	---	---	---
01 TRÒPIC - TORREDEMBARRA	7:26	8:56	10:56	13:11	15:06	15:54	17:11	19:11	21:01
00 PG. MIRAMAR - TORREDEMBARRA	7:28	8:58	10:58	13:13	15:08	15:56	17:13	19:13	21:03

DISSABTES

10	11	12
8:30	12:30	19:25
TOTES LES PARADES DISPONIBLES		
9:30	13:30	20:45

Servei a la demanda però col·lectiu i compartit.

HORARI D'ATENCIÓ

De dilluns a divendres de 9 a 19h
Dissabtes de 10 a 12h

977 66 08 21

Canal "Cridabus La Poble de Montornès"

■ Enllaç bus procedent de Tarragona en 5 minuts aprox.
 ■ Enllaç bus procedent de Tarragona en 25 minuts aprox.
 ■ Entrades i sortides escolars.
 Només dies lectius escolars.
 ★ Connexió per a usuaris escolars en sentit La Poble de Montornès



Aquest estiu ha estat ple de festa i cultura a la Poble. Fullejant aquest nou número de **La Pigota** podreu comprovar que en aquesta temporada estiuenca almenys cada cap de setmana hi havia alguna activitat al nostre municipi i una part d'aquestes han atret també visitants de les localitats del nostre entorn. Ha estat per exemple el LandFest, un festival itinerant i sostenible que fusiona diverses disciplines culturals en un únic espai a l'aire lliure, dirigit a persones de totes les edats, que va celebrar la seva primera edició a Mas Soler i que després va fer-se, entre altres poblacions, a Tarragona i Roda

de Berà. Altres esdeveniments es van consolidant, com la Fira del Vi, que aquesta tardor ha arribat a la tercera edició. La nostra Festa Major també millora any rere any i el concert de Buhos, un dels grups de rock catalans del moment, va ser l'acte més destacat d'un programa amb activitats per a tots els públics. En aquest número de **La Pigota** hi trobareu també les diferents obres públiques i iniciatives per millorar el nostre poble i la qualitat de vida de la ciutadania. Hem acabat les obres de remodelació del passeig de l'Estació, on ara se circula millor a peu i també amb cotxe, gràcies a la re-

ordenació de la mobilitat en el seu entorn. Comptem també amb un nou parc infantil per al gaudi dels més petits de la casa. No descuidem la millora i manteniment de la xarxa de camins municipals, que també vertebrun un municipi rural com el nostre. El bus urbà ha augmentat les seves freqüències i compta ara amb un servei a demanda. També actuarem properament en un espai on calia una neteja, com el torrent, i potenciem la sostenibilitat mediambiental amb instal·lació de minideixalleries i una nova màquina escombradora. Són alguns exemples, però en trobareu més.

EDITA:

Ajuntament de la Poble de Montornès

C/ Sant Antoni, 5 • 43761 La Poble de Montornès Tarragona • Tel. 977 64 80 12 • Fax. 977 64 81 65

La propietat de la capçalera i edició declina qualsevol responsabilitat sobre els continguts dels seus col·laboradors, que expressen lliurement les seves opinions.

L'opinió de La Pigota només s'expressa en l'Editorial. Els articulistes i col·laboradors exposen criteris i posicions personals.

COORDINACIÓ DE CONTINGUTS:

Jordi Salvat

COL-LABORADORS:

Manel Bonanad, Alicia Solé i Anna Icart de Bofarull

MAQUETACIÓ I IMPRESSIÓ:

El Vallenc

TIRATGE:

2.500 exemplars

DIPÒSIT LEGAL:

T-35-2008

Contacta amb nosaltres:

redaccio.lapigota@gmail.com

649 061 984

Llegeix La Pigota en línia a

www.lapoblademontornes.cat



www.facebook.com/lapoblademontornes

LA TEVA IMMOBILIÀRIA A LA POBLA



ASOCIACIÓN NACIONAL DE PROFESIONALES INMOBILIARIOS FINANCIEROS Y FISCALES

asociado nº 1312



registre d'agents immobiliaris de Catalunya alcat 7415

GESTIÓ DE LA PROPIETAT

PÈRIT JUDICIAL

WWW.INMO-MONTORNES.COM

Inmo-montornes@inmo-montornes.com



VENDA I LLOGUER

- PISOS I CASES
- PARCEL·LES URBANES
- FINQUES I TERRENYS RÚSTICS

ESTEM ENTRE EL MAR I LA MUNTANYA, VISITEU LES NOSTRES OFERTES I OPORTUNITATS!!!

638 124 887 / 656 890 295 / 977 648 459

Avinguda Mas Solé, núm. 6 - C-2- Casa - 8 • Urbanització El Castell - (43761) LA POBLA DE MONTORNÈS (Tarragona)



Inici del servei Crida Bus i Pas Bus, ampliant el transport públic a dissabte

El passat 1 de juliol va començar a funcionar el sistema Crida Bus a les parades de les urbanitzacions del Castell i la Flor de l'Ametller, a càrrec de l'empresa Autocars Penedès. Es tracta d'un servei a demanda, en què l'autobús recull l'usuari a la parada que sol·licita. Per sol·licitar la parada cal trucar al **telèfon 977 660 821** i també es pot fer a través del **canal de WhatsApp CRIDABUS la Pobla de Montornès**. El servei de sol·licituds és podrà realitzar fins a 10 minuts abans de l'horari de pas.

COM FUNCIONA?

No hi ha modificacions en l'horari i el servei es manté com fins ara. Es tracta d'un sistema per acabar amb situacions força insostenibles com el fet de tenir un bus de grans dimensions fent recorreguts per les urbanitzacions on no hi ha viatgers.

D'aquesta manera, l'autobús està esperant a la parada de Mas Soler i si hi ha alguna petició es desplaça a la parada sol·licitada, en



cas contrari, resta esperant a la parada esmentada anteriorment per garantir el compliment de l'horari, fins que sigui l'hora per tornar a baixar, per assegurar així una circulació eficient i puntual del servei.

I ELS DISSABTES, PAS BUS

Aquest servei, més personalitzat i ecològic, també és més econòmic i això ens permet ampliar el servei als dissabtes amb el Pas Bus sense cap cost addicional. Per sol·licitar-lo caldrà trucar també al 977 660 821. El servei de Pas Bus operarà els dissabtes amb unes freqüències

d'horari establertes —matí, migdia i vespre—, oferint als ciutadans la possibilitat de sol·licitar el transport a demanda per als seus desplaçaments dins del municipi i així com a localitats properes com Torredembarra.

Durant el mes de juny es va posar en circulació un autobús informatiu per donar a conèixer els nous serveis Crida Bus i Pas Bus, que es donaran els dissabtes.

Per tal de donar a conèixer el funcionament i la posada en marxa del bus a demanda que va entrar en funci-

onament l'1 de juliol, l'empresa Autocars Penedès farà, conjuntament amb l'Ajuntament de la Pobla de Montornès, va fer campanya informativa amb el bus comunicador.

TARGETA MULTIVIATGE JOVE

Per promoure la mobilitat sostenible i fomentar l'ús del transport entre els joves del municipi en edats compreses entre els 12 i 25 anys, es s'ha creat una targeta multiviatge Jove amb un cost per viatge de 0,50 €.

Les tarifes del transport de viatgers regulades per l'ajuntament són les següents:

•• **Majors de 65 anys:**
0.50€/viatge

•• **Usuaris amb discapacitat igual o superior al 33%:**
0.50€/viatge

•• **Joves de 12 a 25 anys:**
0.50€/viatge

•• **Transport escolar amb monitora:**
0.28€/viatge (10€/mes)

Modificacions de crèdit per valor de gairebé mig milió d'euros

El passat mes de maig es van aprovar en sessió pública de la junta de govern local dues modificacions de crèdit que ascendeixen a **481.003,88** euros.

A través de les dues modificacions de crèdit es podran dur a terme tota una sèrie d'accions, tant del funcionament ordinari com inversions previstes, de què destaquen les següents:

• **64.753,23 €** per substituir els treballadors de la brigada que es troben de baixa.

• **11.544,10 €** per substituir la conserge de l'escola, que es troba de baixa.

• **5.653,45 €** addicionals per a la consergeria del poliesportiu.

• **6.910,15 €** addicionals per a la neteja del poliesportiu.

• **113.557,66 €** per a la segona fase dels hidrants a la urbanització del Castell.

• **38.654,23 €** per a l'arranjament del carrer Civada a la urbanització del Castell.

• **80.000 €** per a la neteja i conservació del torrent.

• **10.000 €** per a l'adequa-

ció del parc dels xiprers a la urbanització Flor de l'Ametller.

• **50.000 €** per a la construcció d'aparcaments al carrer Eusebi Mercader.

• **5.000 €** per a polítiques de conciliació de la vida familiar.

La junta de govern, en sessió pública, va comptar amb l'assistència dels sis regidors d'Esquerra i del regidor del PP.

No hi van assistir ni justificar la seva absència els regidors del grup AMPMP-PSC-CP.

Actualització horari bus

ATENCIÓ, NOUS HORARIS D'AUTOBÚS!

A causa de la reestructuració del servei per adaptar-lo a les condicions de trànsit actuals, s'han modificat els horaris dels autobusos.

Us recomanem consultar els nous horaris per organitzar millor els vostres desplaçaments.

Trobareu tota la informació actualitzada a www.lapoblademontornès.cat, a la secció Transport bus urbà - La Pobla de Montornès.

Gràcies per la vostra comprensió!



Acaben les obres de millora de pavimentació i serveis del passeig de l'Estació



Aquest mes de setembre van acabar les obres de millora de pavimentació i serveis del passeig de l'Estació, que han anat a càrrec de l'empresa Serveis i Manteniments Servial SL, per un import de 331.391,45 euros.

El projecte ha anat enllà de la millora del paviment d'aquesta via principal del municipi, que es trobava aixecada en molts punts, ja que també ha contemplat una millora de l'estètica i funcionalitat del passeig, fent que tot el recorregut de les dues voreres existents sigui adaptat a la normativa de barreres arquitectòniques. L'actuació també ha tingut com a objectiu adequar la sortida del vial de l'escola i reordenar la zona de la cruïlla del passeig de l'Estació amb el carrer Garbí i el camí de l'Escorxador.

Aquest projecte ha inclòs també una nova zona de jocs infantils al costat de l'escola —a la imatge—, amb la qual es dona un nou espai als nostres infants alhora que eliminem un punt conflictiu a l'entrada i sortida de les classes.



CANVIS EN LA MOBILITAT

Després de la remodelació, el carrer Migjorn i el carrer Garbí han passat a ser d'un únic sentit i el vial del Passeig de l'Estació, en el qual es troba l'estanc, ha canviat el sentit de circulació. Aquestes mesures de reordenació de la circulació conjuntament amb la incorporació de més passos de vianants estan pensades per tenir una mobilitat més sostenible millorant la seguretat dels vianants i pacificant el trànsit.

Reparació dels paviments i sega de camins municipals

L'Ajuntament de la Pobla de Montornès va sol·licitar assistència a la Diputació de Tarragona per dur a terme la reparació dels paviments i sega dels camins de titularitat municipal.

Durant el passat mes de juny es va portar a terme l'execució dels treballs als camins de titularitat municipal que es relacionen a continuació:

- Camí de Mas Mercadé al Castell (camí de Mas Mercadé)
- Camí de l'Ermita (camí de Montornès)
- Camí de l'Ermita a Coll de Creus
- Camí de Mas Mercadé (camí de Mas Gibert)
- Camí de Torredembarra a la Nou de Gaià
- Camí de la Depuradora (camí de Clarà)
- Camí de Poblamar a Torredembarra (camí de la Torre)
- Camí de la Trunyella
- Camí de Mas Boada
- Camí de Mas Barral
- Camí de les Morisques a Poblamar (camí de la Partió tram 1)
- Camí de les Morisques a la Costa (camí de la Partió tram 2)
- Camí de la Bassa a l'Estació (camí de Rubials tram 1)
- Camí del Comellar (camí de Rubials tram 2)

Pinturas
Santiago Gordillo Merchan

C/ Closa Nova, 8
43761 La Pobla de Montornès
pinturas-sgm@hotmail.es

estucats · venecians
lacats · pintures
vernissos

Tel. 977 648 159
Fax. 977 648 159
Mòbil. 661 265 372



BAR La Plaça

Mocay Coffee

Comparte la cultura del Cafè.

c/ Vent, 2 - La Pobla de Montornès



Pla de prevenció i control de mosquits



L'Ajuntament de la Pobla de Montornès ha realitzat la recerca, conjuntament amb les empreses professionals i al Departament de Salut de la Generalitat, dels possibles focus de larves de mosquits localitzades en punts d'aigües estancades, per disposar d'un pla de prevenció i control de mosquits priorititzant les mesures preventives.

Un cop localitzades, s'han fet els treballs preventius al voltant de l'escola i parcs, amb l'eliminació de grans extensions de vegetació, reduint així els possibles amagatalls dels mosquits adults, minimitzant la proximitat d'aquests a zones transitades per la pobla-

ció infantil i es realitzaran revisions periòdiques dels punts problemàtics que ens ha marcat el Departament de Salut per evitar acumulació d'aigua per pluges.

El Departament de Salut aconsella l'adopció de mesures preventives (detecció i revisió periòdica de possibles llocs de cria de mosquits, mesures d'ordenament del medi, accions de sensibilització a la població, etc.), minimitzar l'ús d'adulticides, emprant-los només si escau, en casos molt necessaris i l'aplicació de larvicida a les zones d'aigües estancades amb existència de larves.

Xerrades a la gent gran en matèria de seguretat digital i per prevenir possibles estafes



El passat mes de maig, el Casal d'Amics de Montornès va acollir dues xerrades informatives organitzades per l'Ajuntament i adreçades a la gent gran amb l'objectiu de proporcionar als veïns i veïnes els principals consells de prevenció a tenir en compte en matèria de seguretat digital i per prevenir possibles estafes telemàtiques. Les xerrades van ser impartides per un membre

titulat i especialitzat en matèria de ciberseguretat del cos de Mossos d'Esquadra, que va exposar als assistents matèries com els principals riscos existents actualment a internet i a les xarxes socials, com combatre els falsos rumors i estafes digitals, o els consells de seguretat i prevenció més efectius per a evitar ser víctimes d'un delictes telemàtic.

En marxa les obres d'una nova plaça adaptada davant del poliesportiu

S'han iniciat les obres per adaptar l'espai públic situat al xamfrà del carrer del Vent —davant del poliesportiu i al costat de l'església de Santa Maria— en una nova plaça adaptada per a la gent gran, amb diversos equipaments biosaludables per tal de facilitar l'envelliment actiu i millorar la qualitat de

vida afavorint hàbits de vida saludable i participativa. Aquest projecte ha estat redactat per l'equip tècnic de la Unitat d'Assistència Tècnica-Arquitectura Municipal (SAM) de la Diputació de Tarragona. En aquest projecte es fa palesa la voluntat de l'Ajuntament de preservar el cup existent

en el subsol, ja que es procedeix a la seva il·luminació per tal de permetre'n l'observació des de la plaça. Aquests tipus de cup de base circular i amb sostre de volta de ceràmica era molt típic a les cases de la Pobla, i es destinava a la producció de vi.





L'Ajuntament reparteix 25 ventiladors a l'escola Els Ametllers i a la llar d'infants Sol Solet per mitigar la calor a les aules

Els regidors de l'Ajuntament del la Poble de Montornès Chelo López i Daniel Guillen, juntament amb la brigada municipal, van lliurar el passat mes de maig els 25 ventiladors que va adquirir l'Ajuntament amb l'objectiu de pal·liar les elevades temperatures que havien de suportar l'alumnat i el professorat a les aules.

Tres dels ventiladors es van entregar a la llar d'infants Sol Solet i la resta a l'escola per tal que es disposin de dos aparells per aula.

L'abril de l'any 2023, des de l'Ajuntament es va sol·licitar als Serveis Territorials d'Educació la necessitat d'implantar aquelles mesu-



res necessàries per reduir la temperatura a les aules a través de la instal·lació d'aparells d'aire condicionats o bé ventiladors. Atès que es va fer cas omís a la

petició, a finals de l'any 2023 es va insistir en aquesta qüestió, ja que era necessari planificar-ho abans de l'arribada de la calor, i en el moment que des dels Serveis

Territorials Ensenyament ens van comunicar que la compra de ventiladors no seria abans del 2026, l'Ajuntament va procedir a l'adquisició dels ventiladors d'acord amb les característiques tècniques indicades pel mateix Departament d'Educació.

Tot i que no és la solució definitiva, els aparells comprats per l'Ajuntament esperem que ajudin a alleugerir la calor a l'espera que la Generalitat adapti les condicions dels edificis educatius als estàndard d'eficiència energètica que promou la Unió Europea i que lideri un projecte de climatització de les aules igualitari per a tots els centres del territori.

Jornades de reciclatge a l'escola Els Ametllers

L'Ajuntament de la Poble de Montornès, a través de la regidoria de Medi Ambient i Educació, va organitzar el mes de juny unes jornades de reciclatge a l'escola Els Ametllers, amb l'objectiu d'ensenyar a l'alumnat, mitjançant activitats lúdiques, la importància del reciclatge i remarcar les diferents accions que es poden dur a terme per promoure la sostenibilitat.

El 10 de juny es va dur a terme la primera activitat, consistent en la representació de l'obra de teatre *A pescar*, i entre els dies 11 i 18 de juny es va realitzar un taller de reciclatge a cada classe.

A més a més de les activitats anteriors, es va entregar a cada alumne un contenidor de 10 litres de residus orgànics i un paquet de bosses compostables per endur-se-les a casa.

També, des de l'Ajuntament, hem fet l'entrega de material escolar per valor de 1.989,92 euros per als nens i nenes de l'escola que ja podran utilitzar durant les jornades de reciclatge.

Ajuts directes als infants per a l'adquisició dels llibres de text, material escolar i el servei de transport escolar

El ple de l'Ajuntament de la Poble de Montornès va aprovar el passat 13 de juny unes bases reguladores d'ajudes directes als infants per a l'adquisició dels llibres de text, material escolar i el servei de transport escolar per als alumnes matriculats a l'escola Els Ametllers des d'13 fins a 6è de primària, així com també els alumnes de primer fins a quart d'ESO, aglutinant el període educatiu mínim i obligatori, amb la voluntat d'ajudar les famílies del nostre municipi i donar suport en l'escolarització dels infants.





Els comerços de la Poble de Montornès, en contra de l'homofòbia



En el marc del Dia Internacional contra l'Homofòbia, l'Ajuntament de la Poble de Montornès, amb l'objectiu de reafirmar el seu compromís amb la igualtat i el respecte per totes les persones, independentment de la seva orientació sexual, va presentar la campanya "Els comerços de la Poble de Montornès estan en contra de l'homofòbia".

Amb aquesta iniciativa, es vol fer un pas endavant per crear un entorn més segur, respectuós i inclusiu per a tothom.



8

Siluetes: Veus de dona en el nostre municipi

El projecte Siluetes, una iniciativa impulsada per la Regidoria de Polítiques d'Igualtat de Gènere i LGTBI de l'Ajuntament de la Poble de Montornès, ja és una realitat visible als carrers del nostre municipi. Aquesta proposta té com a objectiu donar veu a les dones de la nostra comunitat, especialment pel que fa a les seves experiències i reflexions sobre la violència de gènere, en un esforç per sensibilitzar i conscienciar la societat.

Cada silueta que veureu al municipi està acompanyada



cedir a entrevistes en vídeo amb les participants. Aquestes entrevistes ofereixen una

mirada íntima i directa sobre les seves vivències, combinant presència física i tecnològica

per crear una connexió emocional i interactiva amb la comunitat.

El projecte Siluetes està subvencionat pel Pacte d'Estat contra la Violència de Gènere, una iniciativa del govern per finançar accions que fomentin la sensibilització i la lluita contra aquesta problemàtica. Amb aquest suport, el projecte busca convertir-se en una plataforma per donar visibilitat a les històries personals de les dones del nostre municipi, i inspirar-ne d'altres a parlar i reflexionar sobre aquesta qüestió.



Es designen amb nom de dona diferents sales d'equipaments municipals

Amb l'objectiu de visibilitzar el paper de les dones en l'àmbit polític, cultural, artístic, científic i esportiu, l'Ajuntament de la Pobla de Montornès ha portat a terme un procés participatiu perquè diferents sales d'equipaments municipals portin el nom de dones que han estat rellevants per les seves contribucions en diferents àmbits, ja que la seva història mereix ser recordada perquè el seu llegat és de tots i totes. Es tracta d'espais com ara les antigues escoles, l'entorn de Mas Solé, així com Zona Esportiva Municipal.

Després de constituir la comissió de seguiment del procés de participació ciutadana, es va dur a terme una campanya informativa a la ciutadania i es va obrir el període per presentar propostes i se'n van recollir un total de quinze, amb dotze noms diferents.

Novament, es va dur a terme la reunió de la comissió de seguiment del procés participatiu i es va decidir que, atès que dotze eren les sales a què s'havia de po-

sar nom i el nombre de propostes eren dotze, no es passaria a la fase de votació sinó que s'admetrien totes les propostes. D'aquesta manera, els noms de les sales són els següents:

Sala del Local Avinguda de l'Estadi: **Núria Feliu** (cantant i referent de la música soul i jazz de Catalunya).

Sala del billar: **Florence Nightingale** (figura pionera en la infermeria moderna).

Local cedit a l'Associació de Gent Gran: **Concepción Arenal** (filòsofa, dramaturga, poeta i precursora del moviment feminista a Espanya).

Sala de Formació: **Maria Gual** (directora i professora de l'escola Els Ametllers).

Antigues escoles, sala on es realitzen els tallers d'estimulació cognitiva: **Marie Curie** (física i química i l'única persona que ha rebut dos premis Nobel en diferents especialitats científiques).

Antigues escoles, sala on es duen a ter-

me les puntes de coixí: **Guada Cabrerizo Fernández** (persona implicada amb els nens/es de la Pobla, que cada any visitaven el seu pessebre).

Antigues escoles, espai de l'Associació de Manualitats: **Teresa Claramunt** (sindicalista i feminista catalana).

Espai cedit a Correus: **Jane Cooke** (oncòloga i pionera en la investigació contra el càncer).

Sala del Local Avinguda de l'Estadi: **Mercè Rodoreda** (escriptora catalana).

Antigues escoles, espai cedit a l'Associació de Voluntaris de Protecció Civil: **Hipàtia** (primera dona matemàtica).

ZEM, ala dels miralls: **Coco Chanel** (popularització d'estil esportiu i casual elegant femení).

Mas Solé, espai cedit a l'Associació Gastronòmica: **Rosa Parks** (activista estatunidenca per l'equiparació dels drets civils entre blancs i negres als Estats Units).



guiver
ASSESSORS

guiverassessors@hotmail.com

977 80 09 57 - 686 165 689

C/Esglesia 1 (Oficina Central)

C/del Mercat sn Local 6 (Mercadona)

43839 Creixell (Tarragona)

Assessoria Laboral, Fiscal, Comptable i Jurídica.

Assessorament integral a empreses.

Declaració Renda.

Tràmits administració pública.

Tràfic.

Assessorament financer.

Contractes.

Constitució de societats.

Tramitació escriptures.

La immobiliària de Guiver Assessors



www.grupovara.es

COMPRA - VENDA

LLOGUERS

ADMINISTRACIÓ COMUNITATS

Solucionem tots els teus dubtes



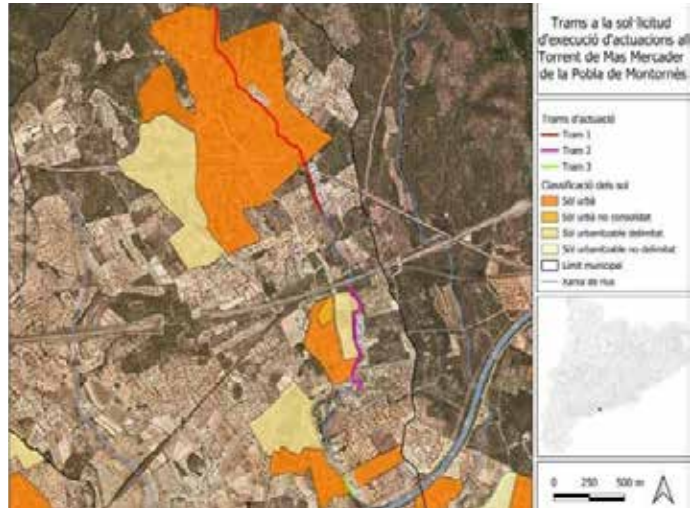
Nou servei de neteja viària a la Poble

• Falta foto camió

S'ha posat en marxa un nou servei de neteja viària a la Poble de Montornès a través d'un conveni de col·laboració entre l'Ajuntament i el Consell Comarcal del Tarragonès que permet disposar d'una màquina escombradora amb un

operari. D'acord amb les planificacions efectuades, es durà a terme la gestió d'aquest servei de manera més eficient, més sostenible i actualitzada a les necessitats actuals del municipi.

S'invertiran més de 50.000 euros en la neteja de la llera del torrent



L'Ajuntament de la Poble de Montornès ha redactat una memòria per a la neteja de la llera del torrent, en la qual es preveu efectuar una desbrossada i poda de la vegetació existent, i retirar cúmuls de troncs i obstruccions locals que perjudiquen la circulació de l'aigua. La memòria contempla un

pressupost d'actuació de 54.873,94 euros i s'ha sol·licitat una subvenció a l'Agència Catalana de l'Aigua (ACA) per a l'execució d'actuacions de manteniment i conservació de lleres en trams urbans per un import de 45.350,36 euros, corresponents al 100% del pressupost de despeses, exclòs l'IVA.

10

L'Ajuntament incorpora dues persones a la Brigada Municipal amb un nou pla d'ocupació

Dues persones s'han incorporat a la Brigada Municipal de la Poble de Montornès mitjançant un pla d'ocupació del Consell Comarcal del Tarragonès, amb l'objectiu de fomentar la inserció laboral i reforçar el manteniment

dels espais públics. Aquesta iniciativa permet millorar els serveis municipals i, alhora, crear oportunitats laborals per als veïns i veïnes del poble, per contribuir a una millor qualitat de vida al municipi.

El cos de Vigilants Municipals creix amb dos nous agents



El passat 21 d'octubre es van incorporar dos vigilants municipals després de superar el procés selectiu. D'aquesta manera, l'Ajuntament de la Poble de Montornès reforça el compromís amb la seguretat al nostre municipi. Amb aquestes incorporacions, el cos dels Vigilants Municipals compta ara

amb tres agents, que treballaran activament per garantir la seguretat i la tranquil·litat de tots els veïns i veïnes. Aquesta ampliació de l'equip permetrà una major cobertura i presència en l'espai públic, que contribuirà a mantenir un entorn més segur per a la nostra comunitat.



696 594 917
Només per WhatsApp

elracodelanna@outlook.es

MERCERIA, MODA I COMPLEMENTES

DILLUNS TANCAT

DIMARTS, DIMECRES, DIJOUS I DIVENDRES
MATÍ: 10 h a 13 h / TARDA: 17.30 h a 19.30 h

DISSABTE

Matí: 9.30 h a 13 h / TARDA TANCAT

C/ Major, 32 - La Poble de Montornès

PEIXATERIA



Passeig de l'Estació

(al costat de "la Caixa")

La Poble

977 647 044



Reglament d'ús i funcionament de la pista de pàdel de la Pobla de Montornès



L'Ajuntament de la Pobla de Montornès ha posat en servei una nova pista de pàdel, procedint a la substitució de l'antiga pista de tennis, així com també pensant en la voluntat d'aglutinar la pràctica esportiva dins el nucli amb aparells de cal·listènia que, conjuntament amb la piscina i el poliesportiu municipal, esdevenen un important pol d'atracció per dur a terme una diversitat de practiques esportives.

En el darrer ple municipal es va aprovar un "Reglament d'ús i funcionament de la pista de pàdel de

“

Ja es pot consultar a l'ajuntament i en breu es podrà consultar a la web municipal

la Pobla de Montornès”, que ja es pot consultar a l'Ajuntament de la Pobla de Montornès i en breu es podrà consultar a la web municipal.

El poliesportiu municipal estrena marcador electrònic



El poliesportiu municipal de la Pobla de Montornès va estrenar el passat 31 d'agost un marcador electrònic amb la victòria de l'equip local del Club Futbol Sala La Pobla de Montornès en el derbi del Baix Gaià contra l'Altafulla.

El nou marcador electrònic, a part de tenir una millor visibilitat des de tots els punts del poliesportiu, és un marcador multisportiu, preparat per a diferents practiques esportives com el bàsquet, el voleibol, el bàdminton o el ping-pong, entre d'altres.

El cost del marcador és de 4.317,28 euros i s'ha finançat parcialment amb la recaptació de la publicitat del poliesportiu del present any.

El regidor d'Esports de la Pobla de Montornès, Èric Vicens, destaca que la incorporació del marcador electrònic és una petició que anava fent-se des del Club de Futbol Sala La Pobla de Montornès, que són els que utilitzaran el marcador, però que també servirà per fer una pas més en l'aposta de la Regidoria d'Esports per obrir el poliesportiu a altres esports.

S'instal·len les noves porteries amb cistella de bàsquet integrada

Des de la Regidoria d'Esports, amb l'objectiu de continuar potenciant i diversificant el sector esportiu al nostre municipi, s'han adquirit i instal·lat unes porteries noves que duen integrades cistelles per practicar bàsquet.

Aquestes noves infraestructures es troben al parc dels Xipresos, a la urbanització del Castell de Montornès, i



a la plaça de la Bassa, al nucli urbà, i substitueixen les antigues porteries, que no disposaven de cistella per jugar a bàsquet.

Unificar esports ens permet potenciar aquestes zones incorporant més opcions esportives en un mateix espai i fer-lo més versàtil, alhora que més atractiu per a les famílies que en fan ús.



Es recapten 731 euros per a la Fundació Esclerosi Múltiple



El diumenge 14 de juliol es va celebrar el Mulla't a la Pobla de Montornès. Un any més ens solidaritzem amb la Fundació Esclerosi múltiple. Hi va haver una gran participació en el salt solidari que es va fer a les dotze del migdia. Es van recaptar 731 euros en entrades a la piscina i venda de marxandatge.

Es posa en marxa Temps de Cures, un servei gratuït de lleure espai-ludoteca per al curs 2024-2025



Has de portar el cotxe a fer la revisió? Tens hora amb el fisioterapeuta?

Tens al teu abast un servei, és gratuït i es realitzarà durant tot el curs escolar.

Té com a objectiu alliberar temps per a les famílies fora de l'horari escolar i en temps de lleure. S'ofereix a les famílies d'alumnes d'Infantil i Primària (de 3 a 12 anys). L'horari és dilluns i dijous de 16.30 a 19.30 hores i dimarts de 16.30 a 18.15 hores

Les activitats principalment són de lleure i es realitzen dins el centre escolar per tal d'evitar que les famílies hagin de desplaçar els fills/ es a altres espais.

Les famílies interessades es poden inscriure a aquest servei a la web www.viulleure.cat. Cal avisar amb 24 hores d'antelació.

Noves minideixalleries al municipi per fomentar el reciclatge de residus especials



L'Ajuntament de la Pobla e Montornès ha instal·lat tres minideixalleries amb l'objectiu de facilitar el reciclatge d'elements com aparells elèctrics i electrònics, piles, cartutxos d'impresora, bombetes de baix consum i led, bateries i acumuladors.

Les minideixalleries s'han ubicat als següents punts:

- Nucli urbà: davant de l'escola Els Ametllers
- Urbanització Poblamar: davant del local de l'Associació de Veïns
- Urbanització Castell de Montornès i Flor de l'Ametller: davant de Mas Soler

Aquesta iniciativa busca promoure el reciclatge i la correcta gestió de residus, fomentant així un municipi més net i sostenible. El reciclatge d'aquests materials especials contribueix a reduir la contaminació del sòl i l'aigua, i permet la recuperació de components valuosos com metalls i altres materials reutilitzables.

PUNT JOVE
LA POBLA DE MONTORNÈS

BUSQUES FEINA?
Vols acompanyament laboral?
Info sobre formació, salut,
Lleure, habitatge

REGISTRAR-TE A LA GARANTIA JUVENIL O A L'OFICINA DE TREBALL?
Consulta calendaris i demana cita prèvia a: mancomunat.joves@larragones.cat

OBERT ELS DIJOUS QUINZENALMENT DE 9 A 11.30H A L'AJUNTAMENT

OCTUBRE 2024				
DILLUNS	DIMARTS	DIMECRES	DIJOUS	DIVENDRES
1	2	3	4	5
6	7	8	9	10
11	12	13	14	15
16	17	18	19	20
21	22	23	24	25
26	27	28	29	30
31				

NOVEMBRE 2024				
DILLUNS	DIMARTS	DIMECRES	DIJOUS	DIVENDRES
1	2	3	4	5
6	7	8	9	10
11	12	13	14	15
16	17	18	19	20
21	22	23	24	25
26	27	28	29	30

DESEMBRE 2024				
DILLUNS	DIMARTS	DIMECRES	DIJOUS	DIVENDRES
1	2	3	4	5
6	7	8	9	10
11	12	13	14	15
16	17	18	19	20
21	22	23	24	25
26	27	28	29	30
31				



Què és l'otitis?

L'otitis és una inflamació de l'oïda. D'otitis n'hi ha de molts tipus diferents, però la més comú és l'otitis mitjana, que afecta l'oïda mitjana. Consisteix en l'acumulació de líquid, que pot anar acompanyat de pus. Això produeix una inflamació darrere del timpà.

La causa més comú és l'obstrucció de les trompes d'Eustaqi, els canals que connecten l'orella mitjana i la gola. Aquestes trompes són les encarregades de drenar el líquid que produeix l'orella, i si s'obstrueixen s'acumula el líquid i pot produir una infecció. És més comú en nadons i nens, ja que tenen les trompes d'Eustaqi més curtes i més horitzontals. Això afavoreix l'arribada dels mocs de la gola a l'orella i que apareguin virus i bacteris. L'origen principal de les otitis són els bacteris, encara que també



poden ser al·lèrgiques o per les vegetacions. Les otitis poden ser agudes, subagudes o cròniques si duren més de tres mesos.

El símptoma principal és l'otàlgia, dolor de l'oïda, i pot anar acompanyada d'otorrea, supuració de líquid i pus. També pot anar acompanyat de fe-

bre, malestar general i pèrdua d'audició. En el cas de nadons pot donar irritabilitat, plor constant, problemes per dormir, rebuig del menjar, diarrea i vòmits. L'acumulació de líquid pressiona el timpà i ocasiona dolor. Cal tenir en compte que en casos greus o repetitius pot causar pèrdua auditiva al nen.

Cal fer un diagnòstic mèdic el més aviat possible per poder seleccionar el tractament adequat. Normalment el tractament consisteix en antibiòtics via oral, si es tracta d'una infecció bacteriana. Els símptomes comencen a millorar a les 48 hores. Si els problemes persisteixen o en cas de vegetacions, hi ha la possibilitat d'extirpar-les quirúrgicament.

Per prevenir les otitis podem seguir unes simples recomanacions: mantenir una bona higiene en mans i joguets, evitar la introducció de productes a l'orella, no exposar-se al fum del tabac, utilitzar taps en cas d'anar a la piscina o bany, calor local per alleugerir el dolor, controlar les infeccions respiratòries i tenir al dia el calendari de vacunes.

Espai per donar suport a famílies que han patit la pèrdua d'un fill o filla durant l'embaràs, el part o poc després del naixement

El passat 15 d'octubre, coincidint amb el Dia Mundial del Dol Perinatal, Gestacional i Neonatal, la Pobla de Montornès va commemorar aquesta data tan significativa al cementiri municipal.

La regidoria del Cementiri de l'Ajuntament ha creat un nou espai per donar suport a aquelles famílies que han patit la pèrdua d'un fill o filla durant l'embaràs, el part o poc després del naixement. Es tracta d'un espai que busca visibilitzar un dol que sovint es viu en silenci.

Aquest racó compta amb un faristol de ferro amb una



placa commemorativa, on es pot llegir la frase: "Fins i tot el més petit dels peus té el poder de deixar petjades eternes en aquest món". Un text escollit per famílies que han viscut aquesta dolorosa experiència.

Aquesta iniciativa està aliada amb el compromís adoptat en el ple municipal de gener de 2023, amb l'objectiu de reconèixer i donar suport a aquest dol tan íntim i trencar els tabús socials que sovint l'envolten.

L'espai és d'accés lliure durant l'horari d'obertura del cementiri.



NADINE OSAER

Regidora de Cultura, Via Pública,
Mobilitat i Transport i Serveis Socials

“Volem continuar ampliant l’oferta cultural amb nous projectes com la Biblioteca Neus Català”



14

Nadine Osaer Ferrés va ocupar el quart lloc de la candidatura d’Esquerra Republicana de Catalunya en les darreres eleccions i des del mes de juny de 2023 és regidora de Cultura, Igualtat de gènere i LGTBI, Associacionisme, Comunicació, Via Pública, Mobilitat i Transport, Benestar Animal, Mercat Municipal i Serveis Socials.

Quin balanç fa d’aquest any i escaig com a regidora?

El meu balanç és positiu, tot i que voldria posar en relleu que mai hauria imaginat la complexitat de la gestió pública. Ara bé, soc responsable de diverses regidories, un fet que em brinda una oportunitat única per treballar activament per tal de millorar el nostre poble, però no ho faig individualment sinó que disposem d’un projecte en comú, generant sinergies entre totes les regidories. Destaca la gran capacitat de treballar de tots els membres de l’equip de govern.

L’Ajuntament de la Poble de Montornès ha fet una gran aposta per la cultura els darrers anys. Com hi donen continuïtat?

L’Ajuntament ha fet una gran aposta per la cultura, i la volem mantenir en els propers anys. Estem molt orgullosos de la implementació d’iniciatives culturals com el concurs de microteatre, que ja s’ha consolidat al nostre municipi, així com la festivitat de Sant Jordi. A més, hem celebrat el primer festival de dansa, un concurs de curtmetratges i l’exposició “Essències d’Àfrica”, totes activitats que han tingut una gran acollida. Aquestes iniciatives són només alguns exemples reals del nostre compromís per fomentar la cultura al municipi. Per al futur, volem continuar ampliant l’oferta cultural amb nous projectes com la Biblioteca Neus Català.

Quines accions han portat a terme de cara a la igualtat de gènere al municipi?

Hem fet passos significatius per promoure la igualtat de gènere a la Poble de Montornès. Recentment, hem aprovat l’adhesió al Pla d’Igualtat de Gènere del Tarragonès i al Pla Comarcal de Polítiques LGTBI+ del Tarragonès, la qual cosa reforça el nostre compromís amb aquestes

causes. El 8 de març, Dia de la Dona, vam organitzar activitats significatives, inclòs un taller de salut femenina. A més, el 25 de novembre, Dia Internacional per a l’Eliminació de la Violència contra les Dones, vam dur a terme una exposició de fotografies titulada “Volar alt”. Aquesta mostra tenia com a objectiu posar de manifest les experiències quotidianes de discriminació i violència de gènere que sovint romanen ocultes.

A més d’aquestes activitats, hem posat en marxa un projecte innovador que consisteix en un itinerari d’entrevistes a diferents dones del municipi. Aquestes entrevistes es podran visualitzar a través de codis QR que estaran repartits per

diversos punts del municipi, amb l’objectiu de donar visibilitat a les dones locals i les seves experiències.

També hem realitzat un procés participatiu per anomenar les diferents sales del municipi amb noms de dones, per tal de garantir que les dones tinguin una major presència i reconeixement en els espais públics. Amb aquestes accions, busquem no només promoure la igualtat de gènere, sinó també assegurar-nos que el treball i les contribucions de les dones siguin visibilitzats i celebrats al nostre poble.

Com donen suport a les associacions del municipi?

Estem molt compromesos amb les associacions i entitats del nostre municipi, i

www.rovirafusters.es

RF ROVIRA
FUSTERS

C/ Bonastre 2, Pol. Roques Planes, Nau 42 - Torredembarra

 639 561 637 - info@rovirafusters.es 



per aquest motiu els proporcionem suport logístic com la cessió de sales per a reunions i esdeveniments, així com també el material per a la celebració d'activitats lúdiques i festives. Cal destacar l'aportació econòmica que du a terme l'Ajuntament per col·laborar amb els seus projectes i activitats.



Disposem d'un projecte en comú, generant sinergies entre totes les regidories

Quines iniciatives es porten a terme per a la millora del benestar animal?

El benestar animal és una prioritat en la nostra gestió, per aquest motiu hem posat en marxa diverses iniciatives importants. Aquest any començarem la construcció d'un nou parc caní, que serà un espai dissenyat perquè els gossos puguin socialitzar i jugar lliurement en un entorn segur i adequat. També estem treballant en una

nova ordenança de tinença i protecció dels animals que s'adapti a la legislació més recent. Aquesta ordenança establirà normes més clares per garantir una millor protecció i benestar dels animals al nostre municipi. A més, volem destacar el gran treball que fa l'associació Poblagent en la gestió de les colònies de gats. Gràcies a la seva dedicació, aquestes colònies estan controlades de manera efectiva, ajudant a assegurar que els gats comunitaris estiguin ben cuidats i sanament gestionats. Amb aquestes mesures, esperem fer un gran pas endavant en la cura i protecció dels animals al municipi.

Com milloren la mobilitat i el transport a la Poble, tant interna com externa?

Estic especialment orgullosa de les millores que hem introduït recentment en el transport a la Poble de Montornès, ja que són un gran avenç per al nostre municipi. Des de l'1 de juliol, hem implementat dues novetats destacades. En primer lloc, hem posat en marxa el servei Crida Bus per a les parades del Castell i la Flor de l'Ametller. Aquesta innovació permet als veïns sol·licitar el bus a través de WhatsApp o per trucada telefònica, cosa que ha millorat significativament l'eficiència i la comoditat del transport intern.

Però el més emocionant és el nou servei Pas Bus, que ofereix la possibilitat de viatjar en autobús els dissabtes fins a Torredembarra. Fins ara, no hi havia cap opció de transport els caps de setmana, així que això representa un gran avenç per als residents que necessiten desplaçar-se fora del municipi. A més, hem aconseguit implementar aquest servei sense augmentar el cost del transport per a l'Ajuntament, la qual cosa és una gran no-



Tenim el compromís per fer que el transport sigui més accessible i convenient per a tothom

tícia per a tots. També hem introduït una nova targeta per als joves, que els permet viatjar fins a Torredembarra per només 0,50 euros per viatge. Aquesta nova targeta s'afegeix a altres opcions de descompte, com les targetes per a majors de 65 anys, usuaris amb discapacitat igual o superior al 33%, que també paguen 0,50 euros per viatge. A més a més, també s'ha regulat el transport escolar amb monitora, que té una tarifa de 0,28€ per viatge,

amb un cost mensual de 10 euros. Aquestes millores són un exemple clar del nostre compromís per fer que el transport sigui més accessible i convenient per a tothom.

Com intenten millorar la comunicació de l'Ajuntament?

Hem implantat diverses estratègies comunicatives, potenciant la nostra web així com les xarxes socials. No obstant, conscients que no tots els veïns/es disposen d'accés a les noves tecnologies, per primera vegada hem elaborat una agenda cultural i festiva de les activitats previstes durant l'estiu i també l'elaboració de cartells específics de cada activitat, els quals es reparteixen als comerços del nostre municipi.

telf :
675281368

c/ Major, 50
La Poble de Montornès



Festa Major de Poblamar

Del 19 al 21 de juliol, la urbanització de Poblamar va viure la seva festa major, que va començar, com és tradicional, amb havaneres i rom cremat. La sardinada, el ball amb el grup Voralmar, la festa infantil, el sopar del soci i el monòleg de Javi Benítez van ser altres activitats de la festa.



Concurs de Paelles de Poblamar

16



Revetlla de Sant Joan amb sopar i música

La Poble de Montornès va celebrar la revetlla de Sant Joan a la plaça de la Bassa, primer amb un sopar, on no va faltar la tradicional coca de Sant Joan i una copa de cava. Després va continuar la festa amb DJ Freddie King, DJ David Now & Cristian Live.





La Pobla de Montornès acull amb èxit el primer Landfest



La Pobla de Montornès va acollir la primera parada de l'estiu del Landfest de l'11 al 14 de juliol, un festival itinerant i sostenible que fusiona diverses disciplines culturals, en un únic espai a l'aire lliure. Dissenyat per al gaudi de persones de totes les edats, des dels més petits fins als més grans, el festival es va celebrar a Mas Soler, a la urbanització del Castell.

Landfest va oferir una àmplia varietat d'activitats i espectacles durant la tarda i la nit, convidant els assistents a submergir-se en un territori d'oci, cultura i gastronomia: música en directe de diferents estils, una oferta gastronòmica deliciosa gràcies a les food trucks i també entreteniment infantil i opcions de compres. El Tardeo Mediterrani, a l'Espai El Divino, estava dirigit a un públic major de 18 anys més "modern".

Landfest és una iniciativa d'Uniar, una empresa especialitzada en la creació i dinamització de mercats temàtics des de 2016. Amb una trajectòria de vuit anys en l'organització d'esdeveniments temàtics, Uniar ha acumulat l'experiència i els recursos necessaris per garantir l'èxit d'aquest nou projecte. Aquest festival neix del desig de creixement i d'assumir nous reptes i projectes. Durant els darrers dos anys, Uniar ha treballat intensament per desenvolupar Landfest, buscant els emplaçaments ideals per dur-lo a terme.



Festa d'Estiu 2024

Del 2 al 18 d'agost es va portar a terme un intens programa d'actes en la tradicional Festa d'Estiu a la Poble de Montornès. Hi va haver actes per a tots els públics. La música va ser la gran protagonista, amb propostes de diferents estils, però hi va haver rutes nocturnes, Festa Holy, jocs per als infants, la bicicletada popular i la Festa dels Avis i Àvies.



18



BAR JOVENTUT

Av. Catalunya, 9 • La Poble de Montornès • Telèfon 601 164 127
BARBACOA • TAPES • PLATS COMBINATS
ENTREPANS • ESMORZARS DE FORQUILLA



ESTANC LA POBLA DE MONTORNÈS

Pg. de l'Estació 86-88 • 977 648 554
 estanclapoble@hotmail.com



Segona edició de la Fira Medieval

L'entorn de l'ermita de la Mare de Déu de Montornès va acollir entre el 23 i el 25 d'agost la segona edició de la Fira Medieval. Els assistents hi van trobar un mercat medieval, demostració d'esgrima, torneig de futbol, mercat medieval, tir amb arc, jocs gegants, una exposició d'armes i armadures i una taverna.



Festes del Castell i Flor de l'Ametller





Festa Major de la Poble de Montornès 2024



20





Instal·lacions elèctriques
Fontaneria · Aire condicionat
Calefacció · Antenes TV
Porters automàtics
Instal·lacions piscines
Reg aspersió jardí
Energia solar

C/ CLOSA NOVA, 53 · La Poble de Montornès
Tel. 607 253 296 · natxo.instal@hotmail.com



ALUMINIS
GIBERT

Finestres d'alumini
Mosquiteres,
Mampares, etc.

Tel. 657 380 141
Fusteria d'Alumini Montornès S.L.
C/ Eusebi Mercader 12
43761 La Poble de Montornès
aluminisgibert8@hotmail.com



Festes de la Pigota

El Campionat de l'home i la dona més forts

El passat 12 d'octubre, en el marc de les Festes de la Pigota i per segon any consecutiu, es va disputar el Campionat de l'home i la dona més forts de la Poble de Montornès.

Un total de cinc participants van prendre part en el campionat -quatre homes i una dona- i van haver de realitzar una sèrie de proves, com moure 20 metres el camió de la brigada municipal d'un pes de 3.000 kg, aixecar i col·locar al camió objectes pesants de 60 kg o fer un recorregut de 20 metres amb 60 kg a cada mà. El guanyador va ser aquell que completava les proves en menys temps.

Aquest campionat és una proposta innovadora que sorgeix des de la Regidoria d'Esports de l'Ajuntament de la Poble de Montornès



amb una voluntat clara i manifesta de visibilitzar esports minoritaris i donar a conèixer noves practiques esportives que es troben a l'abast de tothom.

A més, cal destacar que aquest campionat s'ha consolidat en el municipi, ja que ha despertat nombrosa curiositat entre els veïns i veïnes i són molts els que no

es perden l'oportunitat de veure-ho en directe i animar als participants durant el desenvolupament de les proves

Baixada de Trastos

Dins de la programació de les Festes de la Pigota, el 13 d'octubre, es va celebrar un dels esdeveniments més esperats de l'any: la VIII Baixada de Trastos. Les emocions fortes van tornar a la Poble i també la solidaritat, perquè la recaptació de la venda de coca i xocolata anirà destinada a La Marató de TV3.



Categoria sènior

- 1 Jaume Gómez
- 2 Juvilats Team
- 3 El Estampado

Categoria júnior

- 1 No m'apretis júnior
- 2 Rayo McQueen
- 3 Esputnik

Categoria 'El més original'

- 1 Raji





Festes de la Pigota





Exposició 'Essències d'Àfrica' a la Pobla de Montornès

El darrer cap de setmana de maig es va poder veure a la Pobla de Montornès l'exposició "Essències d'Àfrica" de Joan Parés, tot un viatge visual i emocional a través d'increïbles fotografies, objectes, instruments i màscares que capturen l'essència i la bellesa del continent africà.

A més, el mateix Joan Parés va acompanyar els visitants que ho van voler en un itinerari únic, explicant les històries darrere de cada peça i compartint la seva passió per la cultura africana.



Èxit del Primer Festival de Dansa de la Pobla de Montornès

La Pobla de Montornès va celebrar el passat 11 de maig el seu primer Festival de Dansa, amb la participació de més de cent ballarins i diversos grups de dansa. L'esdeveniment va oferir una àmplia varietat d'estils, des de dansa urbana fins a balls de saló, i va destacar per la seva gran acollida. Tant públic com participants van gaudir d'una jornada de cultura i expressió artística que es preveu repetir en futures edicions.



Exposició de treballs manuals del Casal d'Amics de Montornès

El primer cap de setmana de juliol es va poder visitar l'exposició de treballs manuals del Casal d'Amics de Montornès. Es tracta dels treballs creatius fets durant aquest any i s'hi va poder veure una gran qualitat.





La tercera edició de la Fira del Vi de la Pobla de Montornès aplega vuit cellers

Un total d'onze empreses, vuit de les quals cellers, van prendre part el dissabte 28 de setembre en la tercera edició de la Fira del Vi de la Pobla de Montornès, que presentava com a gran novetat el canvi d'ubicació: del pati de les Escoles va tornar a la plaça de la Bassa, un cop ha acabat la seva remodelació. Allí va començar l'esdeveniment fa un any.

Van participar-hi vuit firmes de vins, el forn Virgili, la firma de pastisseria Petit Plaisir i el restaurant La Cassoleta d'Arròs, a més d'un estand de venda de copes i un de tiquets. La Fira va tornar a reunir molta gent, especialment a la tarda

i nit, procedent no només de la Pobla sinó dels municipis del voltant i també de punts més allunyats.

La regidora de Turisme, Esther Giralt, reafirma l'aposta del govern de la Pobla de Montornès per la Fira: "Es tracta de donar a conèixer els productes de la zona, una aposta pels productes del territori, i en aquest sentit, la Fira s'està consolidant".

El certamen incloïa, a més de la degustació de vins, servei de menjar i música en viu amb un concert de Hidden Track. La Fira del Vi va ser organitzada per l'Ajuntament, Sardà Vins i Caves i Bodega del Sol.

Finalitza la primera fase dels hidrants als vials perimetrals dels nuclis del Castell i Flor de l'Ametller



Al juny van acabar les obres d'instal·lació de la primera fase dels hidrants als vials perimetrals dels nuclis del Castell i Flor de l'Ametller adjacents a zones forestals, que són les més susceptibles de patir un risc forestal.

El cost total va ser de 82.039,75 euros i aquesta actuació disposava d'una subvenció del Pla Únic d'Obres i Serveis de la Generalitat de Catalunya 2020-2024 de 70.183,04 euros. Es van instal·lar un total de 28 hidrants.

SEGONA FASE

La segona fase de les obres d'ampliació de la xarxa d'hidrants han estat adjudicades a l'empresa R. S. Agrotècnica del Segrià SL per un import de 86.771,63 euros. Aquesta segona fase suposarà la instal·lació de 33 hidrants als vials dels nuclis del Castell i Flor de l'Ametller.

Gimnàstica per a la gent gran

La Regidoria d'Esports manté la seva ferma aposta per l'impuls de l'activitat física en la tercera edat com a fórmula efectiva de garantir un millor estat de salut de les persones grans i un envelliment més actiu.

És per això que, un any més, l'Ajuntament de la Pobla posa a disposició i de forma gratuïta aquest servei de gimnàstica tots els dimarts i dijous als majors dels seixanta anys. El 14 d'octubre van començar les classes.



Celebració del 50è aniversari de l'Associació d'Amics de Montornès

El passat 6 d'octubre, l'Associació d'Amics de Montornès va celebrar el seu 50è aniversari amb un dinar del soci al Casal Municipal, que va reunir membres i veïns en un ambient festiu. Després del dinar i la tradicional quitança, els assistents van gaudir d'una representació teatral i es va fer una emotiva entrega de reconeixement als fundadors de l'associació, amb la presència de l'alcalde, Francesc Larios.

La jornada va culminar amb un espectacular màping a la façana del casal, on es van projectar fotos i documents històrics que recullen els moments més significatius dels 50 anys d'història de l'entitat.



Crida per col·laborar amb el nostre projecte de memòria històrica

Des de l'Ajuntament de la Pobla de Montornès estem recuperant imatges antigues del nostre poble per crear un llibre que reculli la nostra història i els nostres costums i faci honor als nostres avantpassats.

Ens interessen fotografies de:

- Festes populars
- Vida quotidiana
- Esports
- Associacions
- Patrimoni i construccions
- Carrers, places i masies
- Oficis, fàbriques, pagesia, botigues i més!



COM HI PODEU COL·LABORAR?

Escanegeu les vostres fotos i envieu-les a llibrelapobla2024@gmail.com.

Si no disposeu dels mitjans per escanejar-les, porteu les imatges a l'Ajuntament i les escanejarem. Us retornarem els originals en una setmana.

L'antropòleg Jordi Suñé ordenarà les

fotos i escriurà els textos que les acompanyaran.

Ajudeu-nos a preservar la nostra història per a les noves generacions i fer que la nostra gent gran vegi la seva història recollida i preservada.

Gràcies per la vostra col·laboració!



El Gall celebra el seu tercer aniversari

El Gall de la Pobla va celebrar el dissabte 27 de juliol el seu tercer aniversari, amb una jornada plena d'activitats per a tota la família. Hi va haver cercavila amb foc pel poble, l'actuació de la Xaranga Toma Nota, sopar popular i música amb DJ. El Gall, que va tenir el seu pastís d'aniversari, va estar acompanyat en una jornada tan especial per dues bèsties de foc més: el Brumot de Gavà i el Bou de Tarragona.



Sopar del soci de l'Associació de Gent Gran





Xxx

xxxxx



Sí, som l'oposició

“Sí, som l'oposició del nostre poble, a l'últim ple el nostre alcalde ens ho va recordar, nosaltres ja tenim el nostre paper, que faci ell el seu, que prou feina en té. Des de l'oposició treballem, que no hi hagi cap mena de dubte, en l'interès comú dels nostres veïns, votessin a qui votessin, som aquí per a escoltar i ajudar.

AM-PM, va estar al capdavant d'aquest ajuntament dues legislatures, a les quals sempre vam ser un equip molt pròxim al veí en el seu dia a dia. Cal ser autocrítics, no tot es va fer bé, però tampoc tot es va fer tan malament, com ens vol recordar en cada ple el nostre alcalde, que ja cansa el tema, es fa avorrida LA MATEIXA CANÇONETA després de cinc anys del seu govern.

Treballem seriosament pel bé comú de tots els veïns, sense cap dubte continuarem escoltant a peu de carrer, com sempre ho hem fet, la veu de tots/es per a fer-les arribar a l'ajuntament, ja que sembla una tasca àrdua que avui dia rebis resposta per part del nostre consistori a qualsevol consulta, tràmit o queixa.

Per altra banda, per evitar un augment de l'incivisme en aquestes dates, volem recordar que els nostres veïns poden utilitzar el servei que tenim de recollida de voluminosos per mantenir els nostres carrers nets, també aprofitem per recordar l'ús responsable de l'aigua.

Treballem junts per una Pobla de Montornès millor.

VOLEN DESITJAR-VOS UN BON ESTIU A TOTS”





UNA CABANA DE PEDRA SECA, UNA CISTERNA D'AIGUA I UNA MICA DE GEOLOGIA

Terme municipal: Creixell

Manel Bonanad

Comencem a l'altra banda del pont. Veiem un senyal que indica Roda de Berà. És el GR-92 (sender de gran recorregut). Seguim el caminet i a pocs metres n'agafem un d'asfalt. El seguim uns 500 metres i arribem a una bifurcació. Hem de seguir cap a la dreta. Fixeu-vos que hi ha un quadre explicatiu sobre les cabanes de pedra seca. Llàstima que estigui en un estat lamentable de conservació. S'hauria de canviar, és evident, ja que la informació que dona és molt interessant. Quan estava en bones condicions jo mateix havia llegit el que explica sobre les cabanes i puc dir que està molt bé. Seria molt important canviar-lo per un de nou!

Seguim i pugem una mica fins a arribar a dalt d'un pont. A partir d'aquí s'acaba el camí d'asfalt i comença el de terra. Continuem pel camí de terra uns 900 metres i ens trobem una bifurcació. Atenció en aquest punt perquè heu de continuar cap a l'esquerra, deixant el sender GR-92; fixeu-vos que aquí hi ha un rètol que indica la distància a la Pobla: 1,8 km. Caminem uns 70 metres i a l'esquerra del camí, envoltada d'alguns pins, hi trobem la cabana que hem vingut a visitar.

Fixeu-vos que al costat de la barraca (o cabana) hi ha una construcció per emmagatzemar aigua. Existeixen diverses tipologies d'aquestes construccions: cisternes,

basses, pous, aljubs o cossols, etc. La que hi ha aquí és una cisterna. Es tracta d'un dipòsit subterrani que recull l'aigua de pluja i que generalment està cobert per mantenir l'aigua fresca i protegida dels animals i del sol. Té una obertura per on s'extreu l'aigua. Aquesta està restaurada (la porta de fusta ho indica), té planta quadrada, està coberta per lloses de pedra i és una construcció aèria, és a dir, construïda parcialment sobre la superfície del terreny.

Observem la cabana de pedra seca que hi ha al costat de la cisterna. És impressionant. La primera cosa que crida l'atenció és la grandària. La forma de la planta és composta i rectangular; això vol dir que té dos estances similars. És com si ajuntéssim dues cabanes de planta quadrada, de les que trobem en molts llocs, i en sortís una, de cabana. Per aquest motiu és molt gran.

La coberta està recoberta amb pedres, terra i plantes. La terra és argila perquè és impermeable a l'aigua. Les plantes són lliris de Sant Josep, però només en queden en una meitat de la coberta. Els plantaven perquè les seves arrels enfortien el recobriment de terra del sostre de les cabanes, i així quedava més compacte i s'impedia la infiltració de l'aigua de pluja. Pel que fa al tipus de construcció, és una cabana aèria aïllada, és a dir que no està adossada a cap



altra estructura.

També podeu veure que està molt ben conservada, i aquest fet és molt important perquè aquestes construccions representen la història viva de la pagesia del passat (segle XIX i primera meitat del segle XX) i és una gran notícia per al patrimoni històricocultural català que es conservin en bon estat.

Com ja sabeu, aquestes construccions tenien la funció de servir com a aixopluc al pagès i per guardar-hi les eines del camp, tot i que per la seva grandària, de ben segur que la que tenim aquí també es feia servir per a altres coses, com guardar-hi animals de càrrega, per exemple, i passar-hi uns dies abans de tornar a casa a descansar després d'una feina molt dura.

Podeu entrar-hi a fer un cop d'ull, però aneu amb compte. La porta té forma d'arc de mig punt; la pedra del mig de l'arc és la que aguanta tot el conjunt de pedres (és la dovella). Està orientada a migdia (sud o sud-est), ja que, d'aquesta manera, s'aprofita al màxim la llum del sol i la protecció

del fred del nord. Fixeu-vos en la disposició de les pedres, posades una sobre l'altra de tal manera que no necessiten cap tipus d'argamassa que les uneixi (per aquest motiu les construccions d'aquest tipus porten el nom de "pedra seca"). Pot semblar fàcil construir, d'aquesta manera, però no és així, s'havia de tenir molta "mà" i perícia per fer aquesta pesada feina. El que més crida l'atenció, però, és el sostre. Observeu que està format per anelles successives de pedres que cada vegada es van acostant més i més fins a tancar-lo. Aquest tipus de coberta s'anomena falsa cúpula. La cúpula es clou a la part superior amb una pedra més gran (la clau de volta). Fixeu-vos també que d'una estança a l'altra s'entra per una porta que també té un arc de mig punt. Uns artistes, aquests constructors!

Des del punt de vista geològic, tota aquesta zona es troba en una unitat morfoestructural que els geòlegs anomenen massís de Bonastre. El formen materials litològics (és a dir, roques) del Juràssic i Cretaci sobretot:

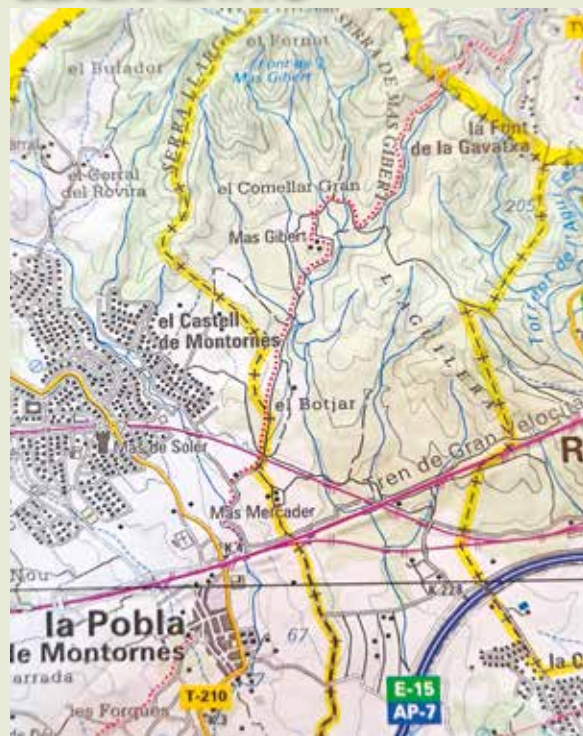


dolomies i calcàries bàsicament, dos tipus de roques sedimentàries que es formaren a l'era del Mesozoic (Secundari), fa més de 130 milions d'anys. No confongueu l'edat de les roques amb l'edat de les muntanyes que hi ha al Baix Gaià. Les roques es formen (en el cas de les que ens trobem aquí per sedimentació) i després moviments interns de l'escorça terrestre fan que s'aixequin aquests materials (roques) formant relleus com les muntanyes. Les muntanyes que hi ha al Baix Gaià formen part dels contraforts de les serralada Prelitoral i es crearen durant l'era cenozoica (època del Terciari), entre 55 i 30 milions d'anys enrere, època en què s'aixecaren també les principals serralades d'Europa i Àsia i també de Catalunya. Un fet curiós és que els moviments interns de l'escorça terrestre continuen a hores d'ara (a tot el planeta), el que passa és que l'activitat geolò-

gica és tan lenta que durant el temps que dura una vida humana no ens n'adonem (bé, si no és que es tracta de terratrèmols i volcans... Aleshores sí, malauradament, en alguns casos).

Tornant al tema de la construcció de les estructures de pedra seca, un fet important fa referència als materials que els constructors utilitzaven. El que feien era aprofitar les roques que tenien més a mà. Si viatgeu arreu de Catalunya veureu cabanes construïdes amb diversos tipus de roques, ja que depenent de la comarca que visiteu predominen un tipus de roca o un altre. Aquí predominen les citades anteriorment (calcàries i dolomies bàsicament), però si aneu a Olesa de Montserrat, al peu de la muntanya de Montserrat, per citar un exemple, hi trobareu cabanes amb el sostre de lloses de pissarra, una roca metamòrfica que no trobem al Baix Gaià.

GENERALITATS



Localització geogràfica de l'itinerari: oest del terme de Creixell.

Sortida /arribada: la Pobla. Pont del tren d'alta velocitat (centre educatiu).

Durada: 1 hora 30 minuts (inclou la visita a la cabana).

Distància: 4 km aproximadament (anada i tornada).

Dificultat: baixa.

Aspectes d'interès: cabana de pedra seca, cisterna d'aigua, geologia i litologia.

Observacions: A l'oest del terme municipal de Creixell localitzem la cabana de pedra seca més ben conservada i més gran que hi ha pels voltants de la Pobla de Montornès. Visitarem també una antiga cisterna d'aigua i parlarem una miqueta de geologia i tipus de roques, ja que les construccions de pedra seca estan fetes, com ja diu el nom, d'aquest material.

ANUNCIA'T A
La pigota

La pigota
LA POBLA DE MONTORNÈS
C/ Major, 48

La Pobla planta cara a la Covid-19

Tel. 649 061 984

Artisans des del 1920
Pa i caques cuites amb forn de llenya

forn Virgili

Visita'ns a Facebook
C/ Major, 48
La Pobla de Montornès
Tel. 977 64 81 62
Mòbil 649 274 657

FORMATGERIA LA POBLA DE MONTORNÈS

FORMATGE FRESC MATÓ
IOGURT NATURAL, DE LLIMONA, DE MADUIXA I DESNATAT
FLAM DE VAINILLA I DE MATÓ

C/ Major, 39 La Pobla de Montornès
Tel. 977 648 214 / 629 792 697

Carnisseria i Cansalderia M'DOLORS

Experiència i tradició des del 1882

Carrer Indústria, 1
43761 LA POBLA DE MONTORNÈS (Tgn)
Tel. 977 648 186
www.carnsdolors.com
carnsdolors@gmail.com



Éxito del X Torneo de Verano del Club Futbol Sala La Pobla de Montornès

El pasado mes de junio se llevó a cabo el X Torneo de Verano, donde hubo récord de participantes y logró ser un éxito gracias a todos los clubes que quisieron participar en una jornada llena de futbol sala, un torneo donde disfrutaron desde los más pequeños hasta la categoría sénior, y donde se vieron grandes partidos. Especialmente este torneo fue muy emotivo por el homenaje que quisieron dar a nuestro jugador sénior Iván Herrera sus familiares, compañeros y amigos del club, para desearle una pronta recuperación, hacerle saber que no está solo y darle todas las fuerzas que necesita. Y después de finalizar la temporada 2023-24, llegamos a otra nueva campaña, una temporada llena de retos para el club poblense tras el ascenso de los equipos juvenil y sénior, y la iniciación del equipo benjamín en la competición federada. Este mes de agosto el equipo sénior comienza su pretemporada a manos de Antonio Gallo, en que cerrará el equipo que jugará en 1a División Catalana. El resto de equipos la iniciarán el mes de septiembre, excepto los conjuntos del AFA Els Ametllers, que lo harán en octubre con el inicio de las extraescolares. Recordamos a las familias que deben realizar la preinscripción antes del 15



de agosto, y desde la junta directiva agradecen la confianza en el club una temporada más.

Durante el fin de semana del 23 al 25 de agosto tendrá lugar en nuestro municipio la Fira Medieval, donde el Club participará nuevamente realizando el 2o Torneo de 3x3 medieval y dando servicio de bar en nuestra taberna junto al campo. ¡¡¡¡Os esperamos a todos!!!!”

Pol Domingo afronta la sisena temporada al primer equip del Nàstic después de superar els 100 partits

El passat mes de febrer el poblenc Pol Domingo va disputar un partit especial contra la Reial Societat B, assolint el seus primers cent partits amb la samarreta grana del primer equip del Nàstic. El lateral, conegut com el Búfal de la Pobla de Montornès, va arribar al club grana als 8 anys, junt amb el seu germà Joan i un altre poblenc, Marc Ruiz. Des de l'aleví, Domingo va anar pujant categories, fins que l'any 2019 va debutar amb el primer equip, on s'ha consolidat. Ja ha disputat 118 partits i ha marcat 3 gols. “Treballar molt i renunciar al temps lliure, a estar amb els amics. Sacrificar-se i cuidar-se molt. I també una mica de sort”, afirma en Pol quan se li pregunta



per la recepta per haver pogut arribar al primer equip d'un club de 1a RFEF. I haver acaronat l'ascens a Segons Divisió. I és que aquesta darrera temporada al Nàstic se li va escapar l'ascens a la pròrroga contra el Màlaga. “Vam tenir el somni a tocar, però es va escapar a l'últim segon”, recorda el poblenc, que reconeix que, com tota la plantilla, va quedar molt tocat, però ja han patit la decepció. Aquesta temporada 2024-2025 volen aprofitar la “família” que han creat al vestidor i el suport de l'afició per assolir l'anhelat ascens. “A la tercera anirà la vençuda”, confia Pol Domingo, que al novembre complirà 25 anys, 16 des dels quals al Nàstic.



El Club Petanca La Pobla de Montornès es proclama campió individual sub-23

El jugador del Club Petanca La Pobla de Montornès Raúl Tabera s'ha proclamat campió individual sub-23 per segon any consecutiu, mentre que Gery Armijo s'ha alçat amb el títol de campió de l'Open Internacional Ciutat de Barcelona 2024. Per altra banda, Àlex Armijo i Raúl García han estat seleccionats per representar Catalunya en el campionat Ciudad de Sevilla i Lúdia Ruiz ha obtingut el tercer lloc al rànquing de la Federació Espanyola de Petanca.

L'equip poblenc ha participat aquest trimestre en els campionats d'Espanya sènior, femení i juvenil, modalitat tripletes, a Benidorm.

També han participat en els campionats d'Espanya de dupletes femení i juvenil a Salamanca.

INTERCLUBS a Sant Andreu de la Barca i al CP Seca de Sant Pere (Lleida).

OPEN INTERNACIONAL CIUDAD DEL SOL (Lorca).

OPEN CAMPIONAT DE CATALUNYA modalitat dupletes SÈNIOR & JUVENILS.

OPEN FESTES MAJOR A SANTA MARGARITA DE MONTBUI.

OPEN INTERNACIONAL L'HOSPITALET DE LLOBREGAT.

OPEN INTERNACIONAL CIUDAD DE ELDA.

OPEN INTERNACIONAL CIUDAD DE HUESCA.



• Informa't sobre l'actualitat municipal:

• www.lapoblademontornes.cat

OPEN INTERNACIONAL CIUDAD DE MADRID.

12 HORES A CP RIERA DE CUNIT I 12 HORES A PINEDA DE MAR.

12 HORES INTERNACIONAL D'ANDORRA (LA SEU D'URGELL).

TURISMAR A COMA-RUGA).

CAMPIONAT AUTONÒMIC PER CLUBS A SANTA SUSANA.

En l'àmbit internacional, el Club Petanca La Pobla de Montornès ha participat en el Supra National d'Andrézieux-Bouthéon (França).

El proper mes de Setembre participaran al SUPRA NATIONAL a Bourg St Andeol (FRANÇA) i el mes d'octubre també participarem al NATIONAL D'AGDE (França).

Adriana Mato, subcampiona de Catalunya de Ball

La poblenca Adriana Mato Miras s'ha proclamat recentment subcampiona de Catalunya de ball. Concretament ha aconseguit el segon lloc en la categoria youth latino



INFORMA'T sobre l'actualitat municipal

www.lapoblademontornes.cat



El teu **centre de jardineria**
a 5 minuts

Garden
Gaià



www.grupjarasa.cat

Visita'ns

donem vida a casa teva!

Antiga carretera N-340 Km 1.173 - 43893 Altafulla
Telèfon/Whatsapp: 977 65 25 47